

Bezpečnost, funkčnost, estetika

TEXT: Peter Kaštil
FOTO: Intermonex, Lexmed, SWN
Moravia, Kenngott, Ateliér G17, archiv



Člověk je tvor vynalézavý. Téměř vždy, když se mu postavila do cesty nějaká překážka, dokázal najít způsob, jak ji překonat. Lidstvo tak získalo mnoho zásadních objevů, vynálezů či zlepšení, které nám usnadňují existenci a zpřijemňují život. Pochopitelně, ne všechny objevy dokáží konkurovat teorii relativity nebo štěpení atomu, ale přesto si bez nich už jen těžko umíme představit každodenní život. Naše domácnosti nám nabízejí široký výběr užitečných objevů. Možná teď myslíte na pomocníky z rodu elektrických spotřebičů, ale tentokrát vám chceme říci něco o mnohem starším vynálezu. O schodech.

A si nejlepší vizitkou pro kvalitní schodiště je to, když cestou po schodech máte čas přemýšlet o různých jiných věcech a nemusíte řešit problémy typu: Proč ten schod tak vrže? Jednou se na těchto schodech přerazím! Proč mají sousedé dřevěné a my železné schody? Nebo: Už jen čekám, kdy se to zábradlí vyvrátí! Schody jsou dominantou interiéru – ať už v mezonetovém bytě nebo rodinném domě – a každá dominanta prostoru vyžaduje pozornost při navrhování a realizaci. Pokud význam interiérových schodů podceníme, velmi snadno a stále častěji přijdou na řadu uvedené otázky. Potom je už však trochu pozdě řešit zanedbané konstrukční řešení, špatně zkombinované materiály, opotřebené a poškozené dily nebo i skutečnost, že se schodiště, které jste vybrali, vlastně do vašeho interiéru

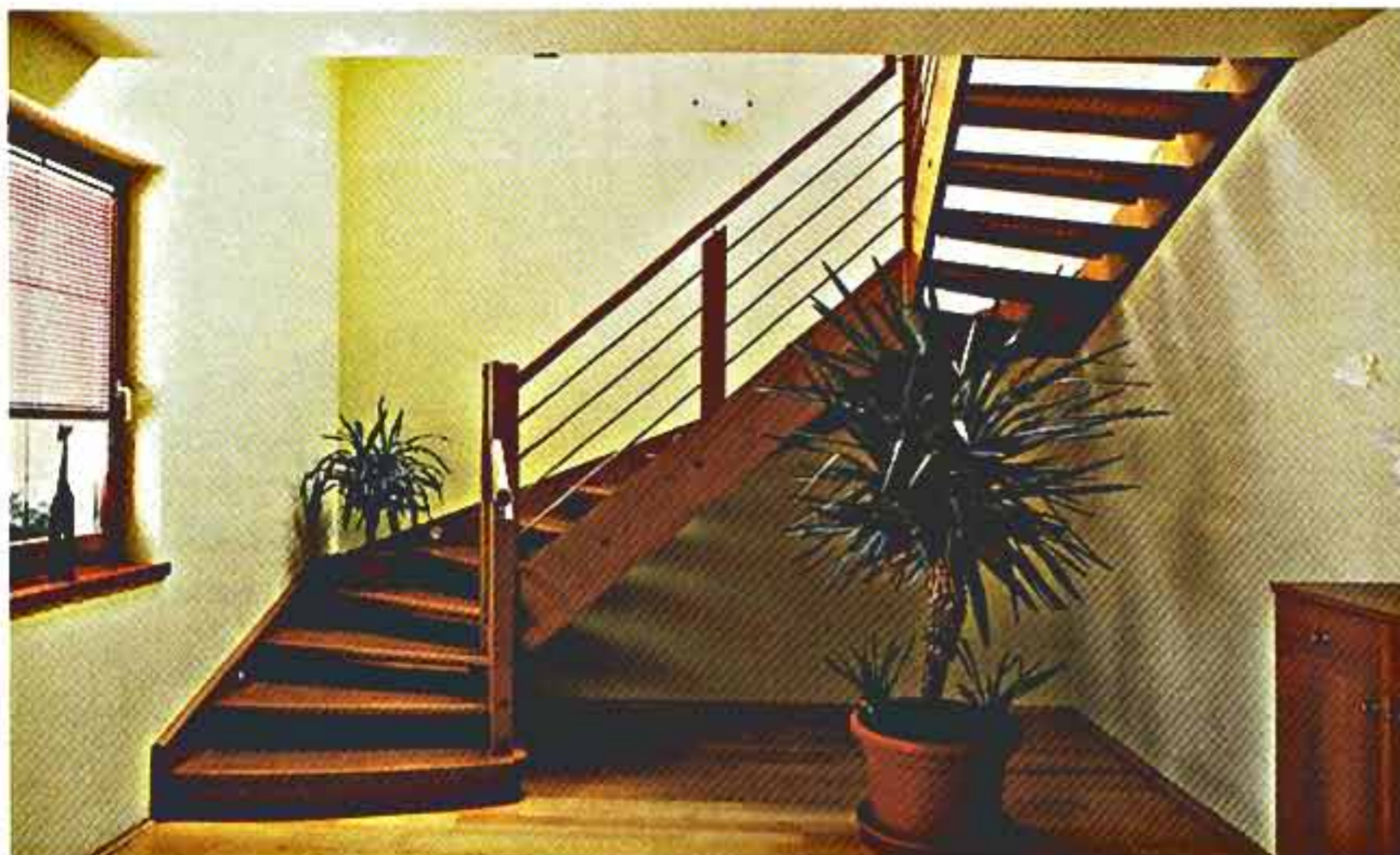
vůbec nehodí. I v tomto případě tedy platí známé: dvakrát měř, jednou řež.

Bezpečnost a funkčnost

Schody odjakživa řeší problém překonání výškového rozdílu. Z tohoto hlediska je proto jejich bezpečnost prvořadá, a to nejen ve vztahu k těm, kteří mají strach z výšek. Nejdůležitější však není samotné překonání prostoru mezi poschodími, ale způsob jeho překonání. Různorodost a variabilita interiérových schodišť nabízí řešení pro všechny typy staveb a pro různé prostorové dispozice. Právě prostor, kde by mělo schodiště stát, nejvíce ovlivňuje jeho konstrukci, tvar, rozměry a použitý materiál. Většina z nás není natolik technicky zdatná, abychom si svépomocně dokázali schody navrhnout, vypočítat jejich nosnost, potřebnou šířku, tloušťku, výšku jednotlivých schodů nebo výšku

zábradlí, zvolit ukotvení a množství dalších technických detailů. Naštěstí existují odborníci a společnosti, které se těmito činnostmi, lidově řečeno, žijí. Funkci nás, budoucích uživatelů, je ve spolupráci s nimi dohlédnout na to, aby schody, které budeme v budoucnosti dennodenně používat, splňovaly to, co od nich očekáváme.

Výstup po schodišti zatěžuje lidský organismus přibližně dvakrát více než běžná chůze. Jeho konstrukce by tedy měla být přizpůsobena tak, aby používání bylo co nejpohodlnější. Proto musíme brát ohled na obyvatele domu, hlavně na jejich věk a mobilitu. Kromě uživatelů je třeba pamatovat i na situace, kdy bude zapotřebí stěhovat větší kusy nábytku na poschodí. Schodiště sice může vypadat velmi elegantně a může se po něm i velmi příjemně chodit, ale svou plnohodnotnou



Konstruktivní spolupráce investora s profesionály je zárukou budoucí spokojenosti při používání schodiště. A vaše spokojenost začíná tehdy, když na první pohled působí příjemně.

funkci splní až tehdy, když po něm bez větších problémů vyneseme pohovku nebo skříň. Ne každý dům má totiž v podkrovi dost velké okno, abychom mohli využít tuto cestu. Podle půdorysu rozeznáváme tři základní typy schodišť. Přímocará – ramena schodiště jsou sestavena po celé délce ze stejných stupňů se stálou šířkou stupnice, křivočará – stupně jsou zkoseny s proměnlivou šířkou stupnice – a smíšené typy schodišť, kde jsou ramena sestavena ze stejných i ze zkosených stupňů v různých šířkách.

Schodiště by mělo být co nejširší, aby po něm bez problémů mohly vedle sebe projít dvě osoby. Běžná šířka je 80 až 100 cm s výškou stupňů od 16,5 do 18,5 cm. Na točitých schodech se používá výška od 18 do 21,5 cm. Šířka stupnic je ovlivněna i konstrukcí schodiště v daném prostoru, ale taktéž by měla splňovat předpoklady na co nejpoohodlnější používání.

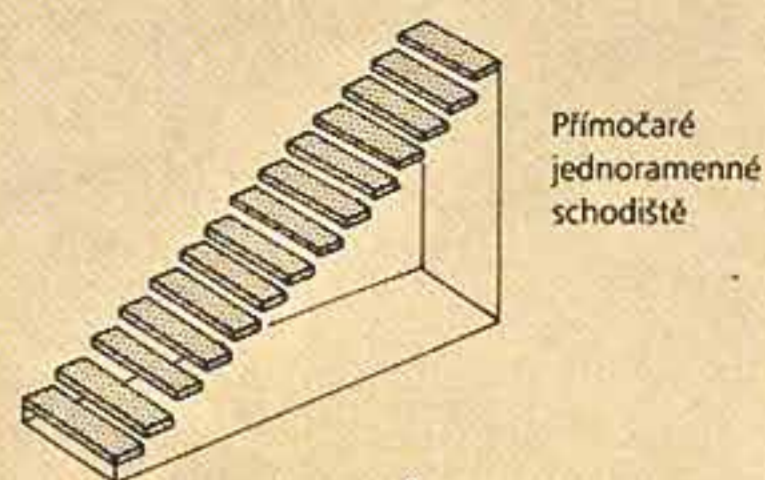
Pochopitelně, výška stupňů musí být stejná v rámci celého schodiště. A když už je řeč o bezpečnosti, neoddělitelnou součástí většiny schodišť je zábradlí. Ergonomicky by mělo reagovat na průměrnou výšku dospělého člověka, ale nikde není psáno, že nemůže respektovat odlišné výškové parametry jeho běžných uživatelů. Specifická situace v domácnosti nastane tehdy, když je interiérové schodiště bariérou pro nejmenší obyvatele. Potom je rozumnější zvolit vertikální linie zábradlí s dostatečnou hustotou nebo

speciální ochranné prvky, které budou jen dočasným řešením, dokud děti nevyrostou. Možná i právě proto je k dispozici množství řešení splňujících požadavky bezpečnosti, funkčnosti a estetiky zároveň.

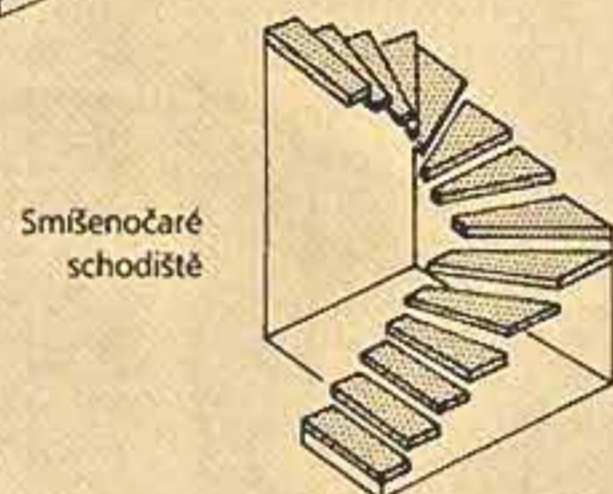
Materiály

Statistiky zrealizovaných interiérových schodišť z hlediska materiálu nejvíce zaplňují dřevo, kámen, cihla, beton, ocelobeton a kov. Výjimkou nejsou ani kombinace uvedených materiálů ani některé architektonické výstřelky v podobě organického skla nebo plastu. Volba závisí především na samotném uživateli a na architektonickém ztvárnění celého interiéru, aby vybrané schodiště v konečném důsledku harmonicky ladilo s okolním interiérem a bylo skutečnou a plnohodnotnou dominantou prostoru. V našich zeměpisných šířkách je velmi oblíbeným materiálem na zhotovení schodiště dřevo. Inklinujeme k němu snad i proto, že v našich genech je ještě stále zakódována informace o minulosti českých příbytků, které byly s dřevem bytostně spojeny. Dřevo pozitivně vnímáme zrakem, hmatem a dokonce i čichem, takže kvalitní celodřevěné schody v domácnosti určitě přispívají ke zkvalitnění a k zútulnění celého bydlení. Můžeme ho různě tvarovat – schody mohou být rovné, zatočené nebo i vřetenové. Samotné schodiště je vystaveno značnému opotřebení při používání, k čemuž by se mělo přihlížet

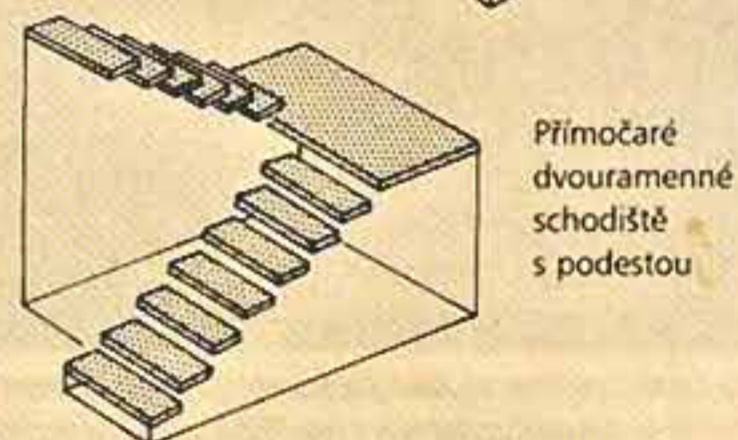
Podle dispozice si můžete vybrat z několika typů schodišť.



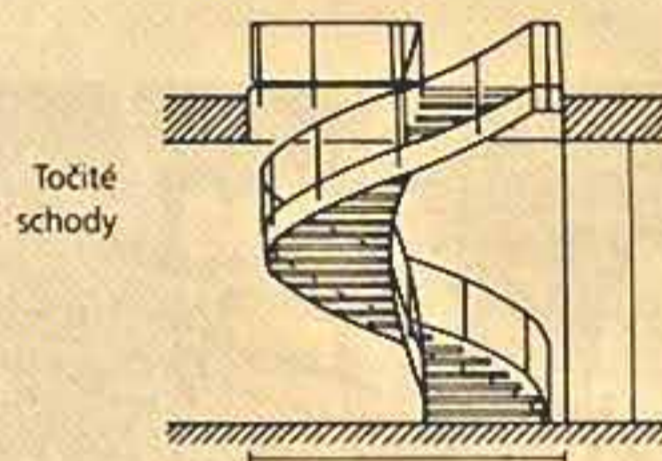
Přímocará jednoramenné schodiště



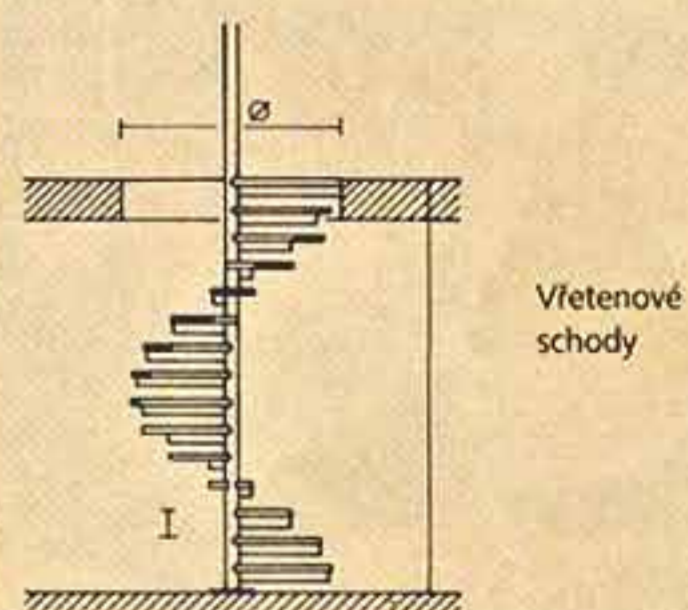
Smíšenocará schodiště



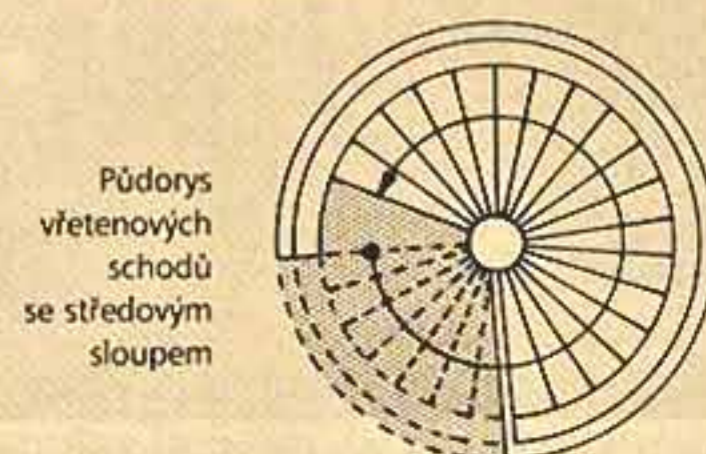
Přímocará dvouramenné schodiště s podestou



Točité schody



Vřetenové schody



Půdorys vřetenových schodů se středovým sloupem



Stále častěji se dnes využívá na konstrukci interiérových schodišť ocel. Tento ušlechtilý materiál se nejvíce uplatňuje v moderních obytných interiérech nebo administrativních prostorech. A v kombinaci se dřevem má skutečně široké využití.

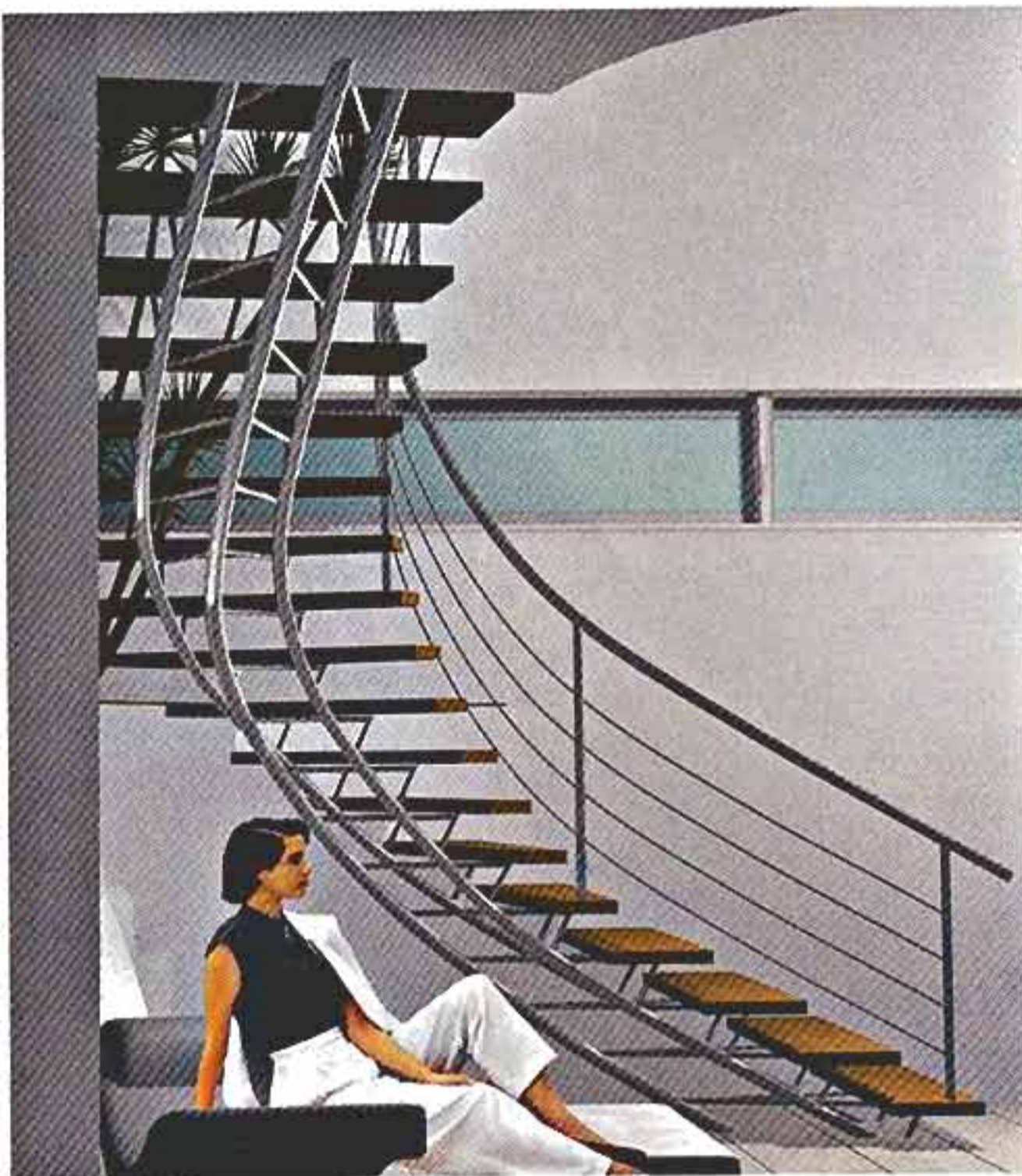


V našich zeměpisných šířkách je velmi oblíbeným materiálem na zhotovení schodiště dřevo. Inklinujeme k němu snad i proto, že v našich genech je ještě stále zakódována informace o minulosti českých příbytků, které byly se dřevem bytostně spjaty.



Architekti a projektanti dokázali za dlouhou dobu, co nám schodiště usnadňují život, vymyslet opravdu nepřeberně množství tvarových variací na téma schody.

při výběru dřeva na jednotlivé části schodiště. Na nejvíce exponované části, jimiž jsou nášlapné plochy a podesty (odpočinková místa na schodišti), se musí použít tvrdé dřevo. Obvykle se využívá dub nebo buk, ale do úvahy přichází také třešeň, jasan, javor, mahagon, teak nebo oliva. V porovnání se smrkem nebo s borovicí jsou odolnější proti opotřebení. Uplatňují se při výrobě zábradlí a doplňků, kde je přece jen menší pravděpodobnost, že se zničí. Nemusíme se přitom bát kombinace více druhů dřeva. Varianty povrchové úpravy umožňují optimálně sladit barevné odstíny nebo můžeme pomoci přirozených barev jednotlivých dřevin zajímavě kombinovat části schodiště, například v kontextu s okolním nábytkem. Dosud jsme hovořili o masivu. Dřevo však nabízí více podob, které jsou vhodné pro schodišťové konstrukce. Pokud se tedy někomu nehodí do moderně zařízeného interiéru klasický dekor dřeva a nechce sáhnout po úplně odlišném materiálu, v nabídce může najít i spárovku, biodesku, MDF desky s rozličnými povrchovými úpravami či dokonce překližku. Co však s interiérem, do kterého se dřevo opravdu nehodí? Dnešní producenti nabízejí řešení i pro takovéto prostory. Cenově dostupné je například betonové schodiště. Nemusíme se bát o stabilitu a nosnost a do industriálně pojatého interiéru by tato varianta mohla spokojeně zapadnout. Kromě toho se vyhneme vrzání a dunění pod vahou kroků. Problém může nastat při povrchové úpravě, která působí v případě „holého“ betonu dost chladně. Řešením jsou různé druhy obkladů, které je však třeba esteticky přizpůsobit celému



I takto může vypadat počítačová vizualizace vašeho budoucího schodiště.



Specifická situace v domácnosti nastane tehdy, když je interiérové schodiště bariérou pro nejmenší obyvatele. Potom je rozumnější zvolit vertikální linii zábradlí s dostatečnou hustotou.

interiéru, aby masiv betonového schodiště nebyl vytržen z kontextu.

Stále častěji se dnes využívá na konstrukci interiérových schodišť ocel. Tento ušlechtilý materiál se nejvíce uplatňuje v moderních obytných interiérech nebo administrativních prostorech. Nejvyšší formou tohoto materiálu je nerez – druh nerezavějící oceli. Pokud tedy pojímáme interiér tak trochu futuristicky – nerezová konstrukce schodiště může být pro nás řešením. Nemusíme přitom zůstat jen u samotné oceli nebo nerez. Téměř nesmrtelná ocelová konstrukce je snadno kombinovatelná se dřevem, žulou, mramorem nebo sklem. Takovéto interiérové schodiště působí velmi odlehčeným a vzdušným dojmem, ačkoli je to kov. Kovový základ mají i tzv. modulová schodiště. Obvykle jsou řešením pro složitější nebo menší prostory, kam je zapotřebí schodiště umístit. Tato schodiště se montují z více dílů, proto lze navrhnout v podstatě jakýkoli tvar, který nejlépe vyřeší problém přesunu na poschodí. Uplatnění nacházejí i v extrémních prostorech jako samoskládací mechanické

moduly zpřístupňující půdy, podkroví nebo strmé vchody do sklepních prostorů.

Apropo – tvar

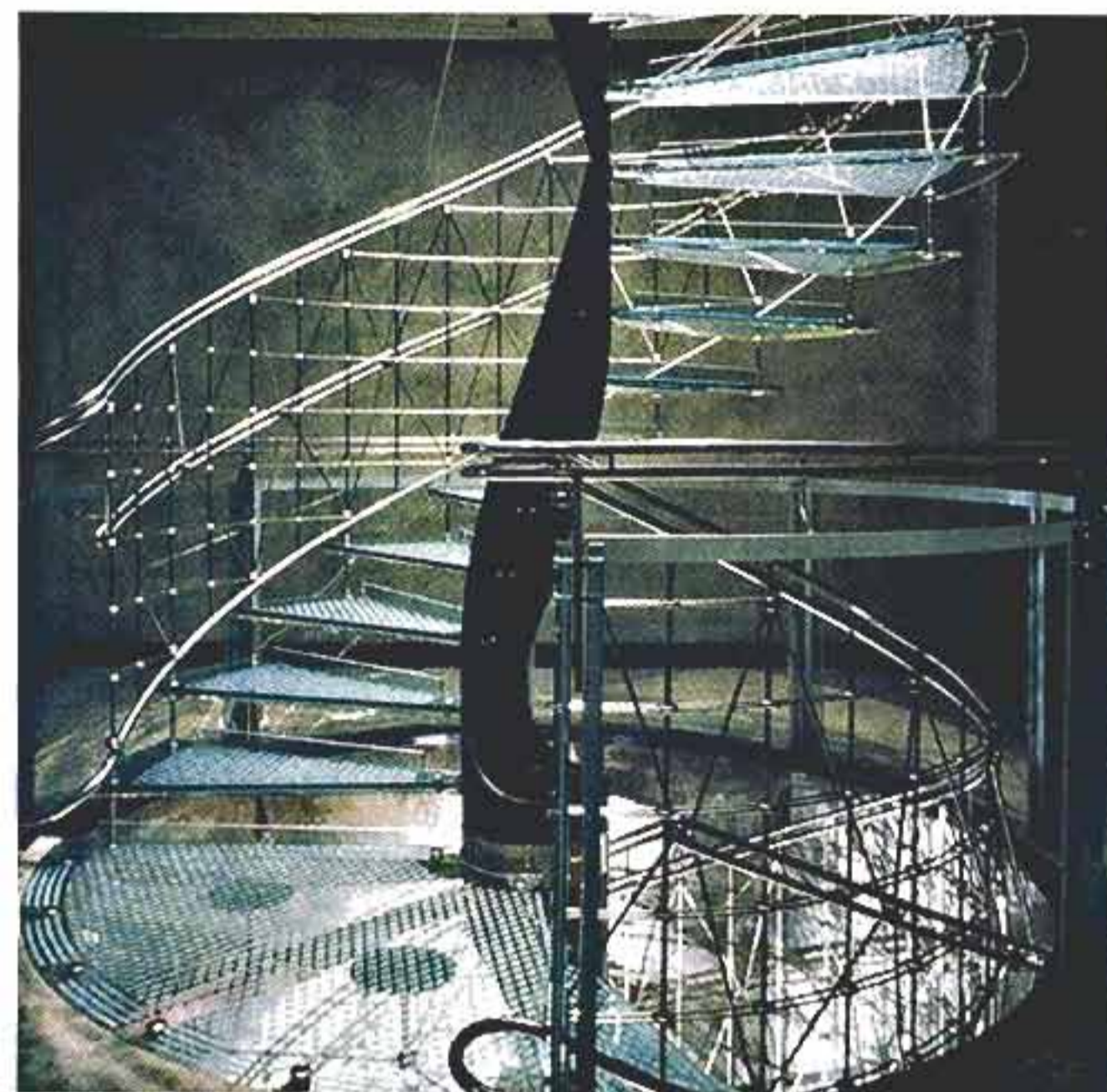
Tvar schodiště je asi nejtěžším oříškem celého rébusu s názvem Postavme si schody. Architekti a projektanti dokázali za tu dlouhou dobu, co nám schodiště usnadňují život, vymyslet opravdu nepřeberné množství tvarových variací na téma schody. V zásadě sice rozlišujeme základní druhy, o nichž jsme hovořili, ale jednotlivých designérských řešení všech součástí a doplňků je tolik, že je skutečně těžké si mezi nimi vybrat. Výběr nám trochu usnadňuje uvedený prostor, do něhož máme schodiště osadit. Pokud jde o komplikovanou, na prostor skoupou dispozici, máme výběr jednodušší. Většinou se ke slovu dostanou vřetenové systémy, které na jedné straně šetří prostor, ale nabízejí i celkem zajímavá designérská řešení. Klasický interiér dokáží oživit a zatraktivnit, přičemž jejich aplikace je velmi jednoduchá. Základ tvoří středová osa, z níž vycházejí jednotlivé schody, ale můžeme se setkat

s točitými schody i bez středové osy. Důkazem oblíbenosti schodišť s kruhovým půdorysem je i to, že se pro ně uživatelé rozhodnou i tehdy, když mají dostatek prostoru na klasické tvary. Zkrátka vřetenové řešení je láká víc.

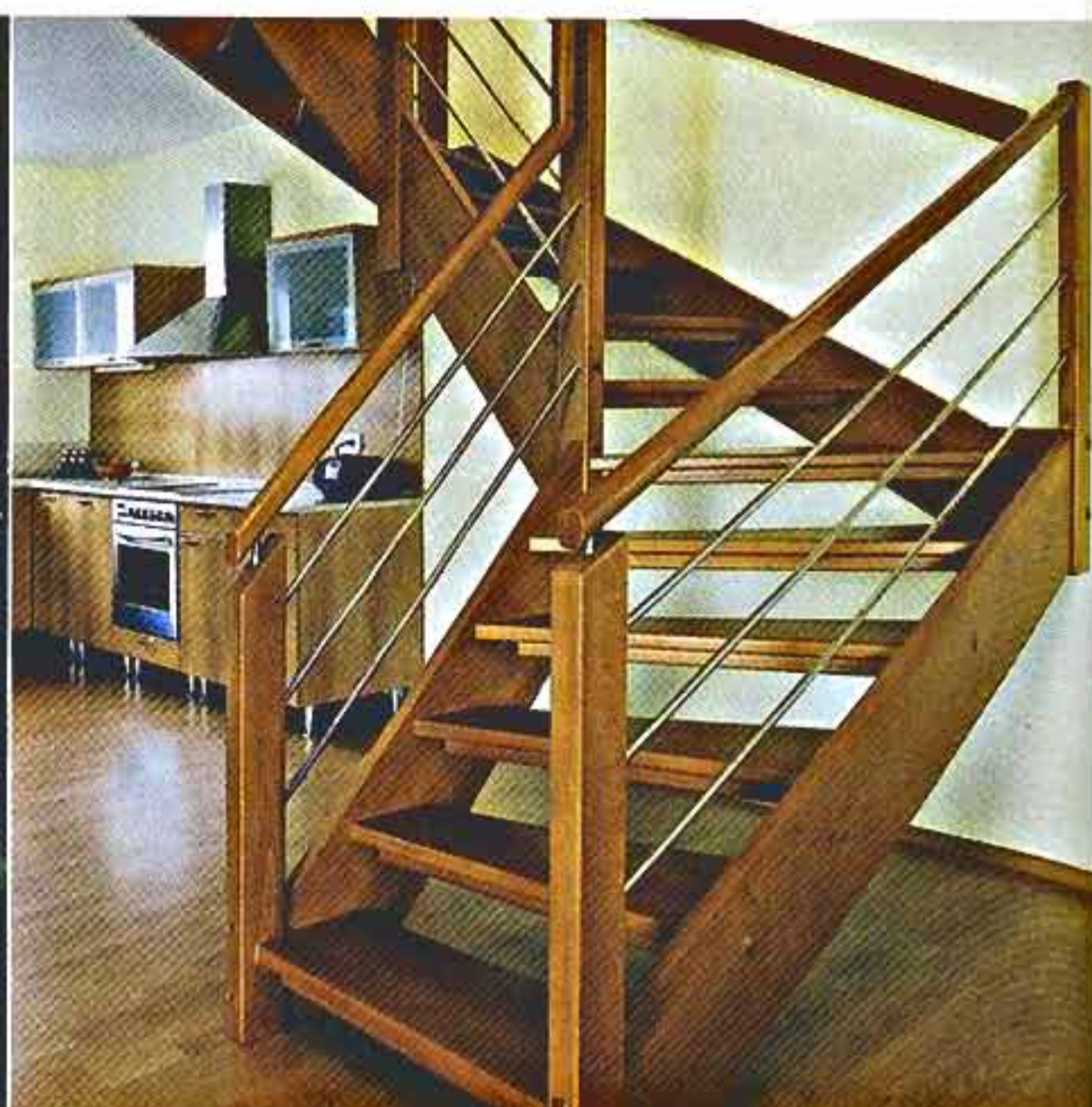
Interiérová schodiště však nemusí působit exkluzivně jen tehdy, když jsou tvarově netradiční. Elegantních řešení lze dosáhnout i tehdy, když zvolíme jednoduché tvary. Ne nadarmo se říká, že v jednoduchosti je krása. Pokud nám prostor nabízí široké možnosti, můžeme vytvořit schodiště, které poskytuje velké pohodlí, a můžeme ho využít i jako místo na bytové doplňky, ba i na části nábytku.

Estetika

Interiérová schodiště v současnosti plní nejen svou funkci, ale jsou i estetickou hodnotou bytu nebo domu. Design posouvá tento interiérový segment do dimenzí, kam řadíme umělecké doplňky, atypický nábytek nebo tvarově extravagantní elektroniku. Díky tomu, že konstrukce jsou čím dál tím spolehlivější a dokonalejší, designéři si mohou dovolit



Přiznejme si, ne každému dělá dobře procházet se po skleněných schodech s průhledem na dolní podlaží nebo používat vřetenové schodiště bez zábradlí. Přesto je moderní design žádaný.



A takto může vypadat vaše budoucí interiérové schodiště ve skutečnosti.

řešení, která někdy mohou vzbudit v uživateli až nedůvěru. Přiznejme si, ne každému dělá dobře procházet se po skleněných schodech s průhledem na dolní podlaží nebo používat vřetenové schodiště bez zábradlí. Design však nemusí být až tak extravagantní, aby zaujal. Nejdůležitější je, aby korespondoval s okolím a nenarušoval interiér. Vedle tradičních materiálů na konstrukci schodišť je prostředkem na designéřské oživení hlavně povrchová úprava a doplňky. Například v případě dřevěného schodiště můžeme využít vysoce lesklé lakové nátěry, které jsou současně protiskluzové. Na jedné straně ochrání materiál před poškozením a na straně druhé dřevo působí elegantněji. Stejně tak můžeme využít barevné laky ve vhodné kombinaci s okolním nábytkem. Jako doplněk k dřevěnému schodišti lze použít například konopná lana sloužící jako zábradlí. Není to řešení pro každý interiér, ale pro víkendové domy nebo chaty to může být vítaným zpestřením. Nerez je sám o sobě exkluzivním materiálem. Většinou se využívá na konstrukce zábradlí, kde ho můžeme efektivně kombinovat s ocelovými lankami nebo jemnou skleněnou výplní. Pokud máme starší dům a v něm zděné

nebo betonové schodiště, řešení existuje v podobě kamenných pochozích vrstev ze žuly nebo z mramoru, ale zaujmout můžeme i keramikou. Chladný image těchto materiálů můžeme eliminovat například kombinací se dřevem. K designu a konstrukci schodišť neodmyslitelně patří také osvětlení. Jednak zčásti plní i funkci větší bezpečnosti při používání, ale především dotváří celkový vzhled. Neměli bychom proto podcenit výběr osvětlovacích těles a jejich instalaci. Například příliš industriálně působící schodiště můžeme do velké míry „změkčit“ vhodným osvětlením, které ho představi v úplně jiném světle. Také, pokud se nám časem zdají dřevěné schody z masivu příliš staromódní, stále je lze oživit zajímavým svítidlem. A ještě jedna rada v souvislosti s estetikou: pokud se schody nacházejí v blízkosti zdroje přirozeného světla, tedy u okna, balkónu nebo sklobetonové stěny, použijme raději schodiště bez podstupnic (výplně mezi jednotlivými schody). Získáme tak světlo pro prostor za nimi a nemusíme přemýšlet nad dodatečným osvětlením.

Cestou ke schodům...

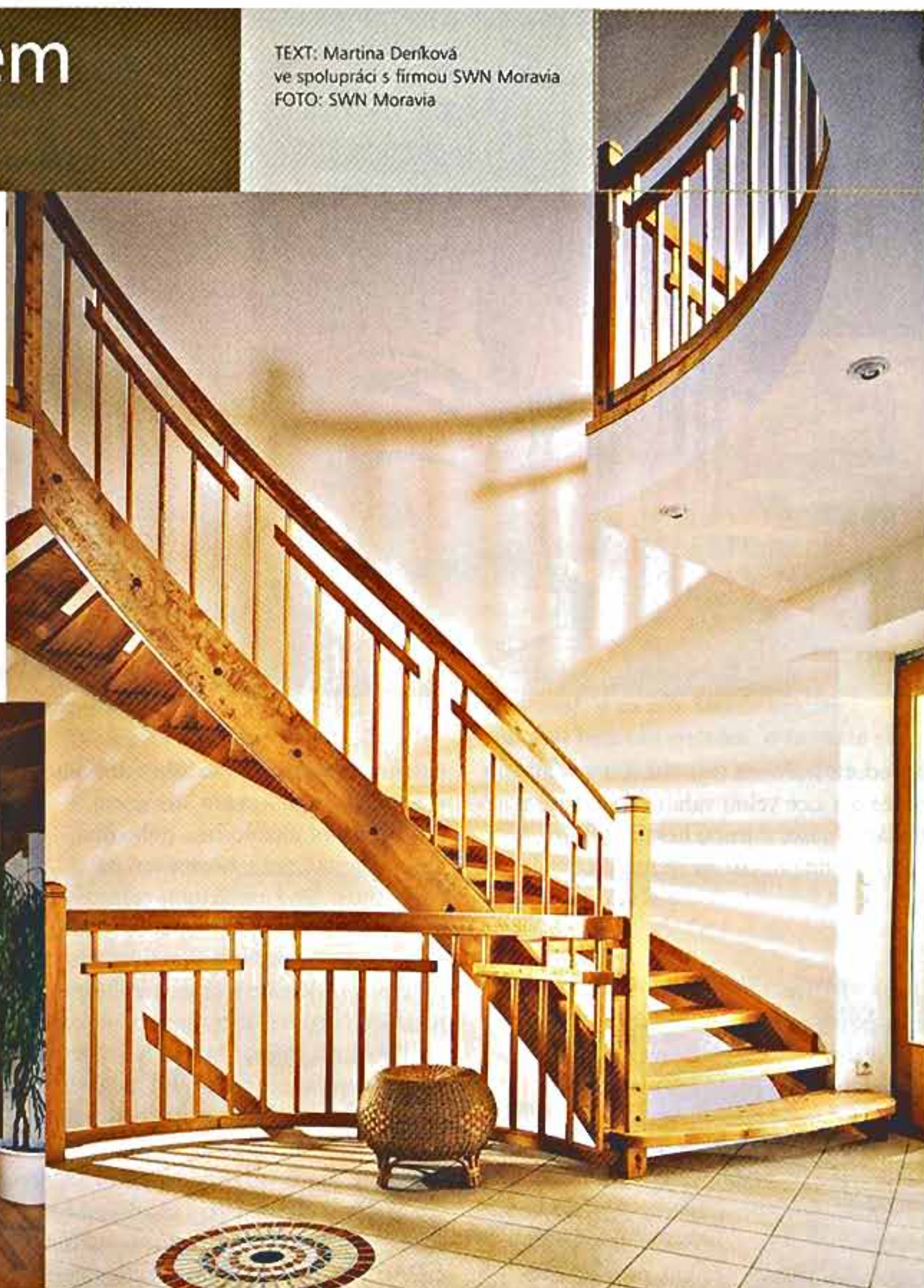
Pokud by existoval jednoznačný a zaručený postup, jak vytvořit

nejvhodnější interiérové schodiště pro konkrétní prostor, bylo by to asi příliš jednoduché, a tím i stereotypní. Dopředu jasná schémata by nás nedonutila spekulovat nad tím, jak by to vypadalo, kdybychom to udělali takto, a zda by byl vhodnější tento materiál nebo úplně jiný. Právě množství rozmanitých variací dělá z konečného rozhodnutí pro konkrétní interiérové schodiště někdy vážný problém. Pokud se však už tento problém vyskytne, nejrozumnějším řešením je zajít za odborníky, kteří určitě budou schopni poradit alespoň v otázkách konstrukce, tvaru a základních materiálů. Kromě toho kvalitní firmy nabízejí i možnosti počítačových vizualizací, které umožní budoucímu uživateli udělat si alespoň základní obraz o tom, jak by mělo jeho budoucí schodiště vypadat. Lze se poradit i s architektem nebo projektantem, který je autorem stavby, kde se má schodiště instalovat. Ale pokud si nebudete jisti konečnou podobou designu, zkuste oslovit interiérové designéry nebo najít konkrétní inspiraci v již existujícím schodišti. Nebude to snadné rozhodování, ale věříme, že se vám to podaří a nakonec budete se svou novou dominantou interiéru spokojeni. Snad k tomu trochu přispějeme našimi radami i my.

Krok za krokem do podkroví

TEXT: Martina Deríková
ve spolupráci s firmou SWN Moravia
FOTO: SWN Moravia

Již delší dobu si hrajete s myšlenkou, že přestavíte podkroví na obytné prostory? Při plánování však nezapomeňte na důležitý prvek, který spojí jednotlivá podlaží a příjemně dotvoří interiér (pokud je vhodně zvolený). Řeč je o schodišti.

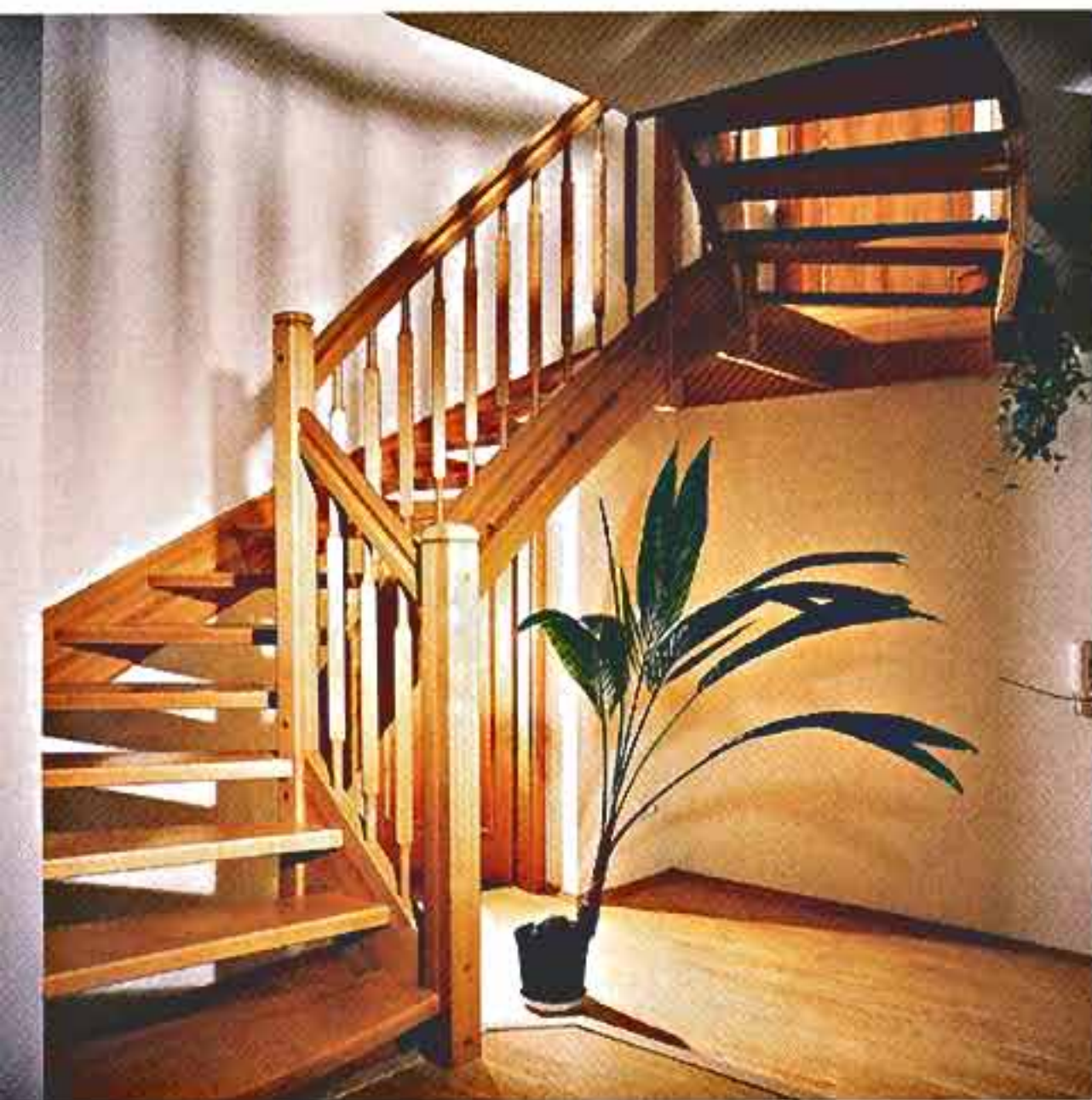


Zejména při rekonstrukci je vhodným řešením dřevěné schodiště. Dřevo – nejstarší a nejpoužívanější materiál na výrobu schodišť – je vděčným tématem nejen pro zručné ruce mistrů tesařů, ale i pro firmy, jejichž obchodní náplní je právě výroba schodišť. Ve svých katalozích nabízejí široký sortiment moderních, zajímavých a současně i elegantních řešení, jak si lze zpříjemnit každý náš krok vedoucí do podkroví nebo z podkroví. Celodřevěná schodiště působí neutrálně a dovolují zařídit si interiér ve stylu

starých časů plných romantiky, ale i v tom moderním.

Krok první
shánění informací
aneb kdo hledá, najde
Nepočítáme-li prvotní myšlenku, která s sebou přinesla potřebu změny interiéru, při surfování na internetu a listování v katalozích či propagačních materiálech jsme stále ještě na začátku. Na přemýšlení a zvažování si ponechte dostatek času. Pohled na různé typy schodišť určitě dotvoří vaši představu. Každá firma

si zakládá vlastní archiv, v němž má vyfocené realizace jednotlivých typů schodišť přímo v interiérech. Součástí nabídky jsou i vzorky materiálu, firmy nabízejí také bezplatnou konzultaci včetně hrubého nákresu a předběžné cenové nabídky. Z množství nabídek, které se na vás budou doslova valit, nebude jednoduché vybrat si právě pro vás tu nejvhodnější. Doporučujeme jednoduchý recept: pohodlně se usadte do křesla či na pracovní židli a zaujměte polohu neochvějného hledače. A nezapomeňte: nedovolte, aby vás touha po nových



schodech nadobro ovládla! Její volání může být sice velmi vášné, ale zároveň dokáže vnášet mírnou hektičnost do vašeho jednání, což by se mohlo později negativně projevit hlavně při konečném řešení schodiště.

Krok druhý zaměření aneb dvakrát měř a jednou řeš

Nyní už vážně! První krok může být mírně zábavný. Následuje však fáze, kdy zábavu střídají vážnost a realita. Když jste si vybrali firmu, která zpracuje vaši přibližnou představu, a prolistovali téměř až do odření bříšek prstů všechny nabídkové katalogy či jiné propagační materiály, můžete přistoupit k dalšímu důležitému kroku. Tím je předběžný projekt. Na jeho zpracování je třeba dodat firmě následující dokumentaci: půdorys přízemí a poschodí, výšku od podlahy k podlaze, důležitá je i orientace, odkud by schodiště mělo vést a kde a v jaké poloze by mělo skončit. Na základě prostorových možností se vypracuje základní návrh, který obsahuje tvar schodiště (do L, U, S nebo přímé) včetně jeho šířky, výšky, úhlu stoupání apod. Jelikož v současnosti se moderní počítačová technika chápe jako samozřejmost, ani výrobci schodišť neobcházejí tuto možnost urychlení práce. Počítač na základě vstupních údajů

navrhne optimální schodiště v souladu s technickými normami, designem, prostorovými možnostmi, pohodlím, a samozřejmě nezapomene ani na bezpečnost. Po kompletním zpracování se můžete podívat nejen na půdorys, ale také na virtuální prostorovou podobu schodiště. Programy vykonávají práci architekta i statika. Některé firmy nabízejí dokonce hned několik variant řešení. Nemůžete-li najít plány domu (půdorysy), není třeba se zbytečně trápit. Firma pošle k vám domů pracovníka, který prostor zaměří. Získá tak údaje, které se původně měly nacházet v půdorysu. Při zaměření by už měl být schodišťový prostor připraven - omítky a potěry na podlahách by měli být hotové. Jinou formou, i když méně přesnou, je vyplnění internetového dotazníku, který nabízejí některé firmy na svých stránkách.

Krok třetí doladění detailů aneb když začíná být horko

Až po důkladném zaměření se může vypracovat definitivní projekt s co možná nejpřesnější cenovou nabídkou a časovým rozvrhem. Opět zdůrazňujeme, že při vypracování se zvažuje více faktorů: prostorové možnosti vašeho obytného prostoru včetně kritických bodů a zároveň funkčnost, design, pohodlnost, přiměřenost a bezpečnost budoucího

schodiště. Do definitivního projektu jsou zapracovány i vaše představy. Mohli bychom to nazvat i fází detailního doladění. V podstatě jde o malé změny, jako např. výběr sloupků, balustrů, výplně zábradlí či jiných doplňků. Výrobce vám ochotně poskytne vzorník a obrazovou předlohu. Výstupním produktem je návrh konstrukce v podobě, jakou získá po výrobním procesu a také konečná, přesně stanovená cena. Jelikož hovoříme o dřevěném schodišti, je důležité věnovat dostatečný prostor také otázce: Jaký druh dřeva je nejvhodnější na výrobu vašeho schodiště? Především by měl korespondovat s tvarem schodiště a zároveň by jeho výběr neměl narušovat celkový ráz interiéru. Každá dřevina je charakteristická svým odstínem a typickými vlastnostmi a každá má rozdílné nároky na povrchovou úpravu a komplexní zpracování. Je vhodné, když si i v tomto směru necháte poradit od odborníků. Na výrobu schodišť se používá jen kvalitní tříděné dřevo: buk, dub, ořech, jasan, javor, břiza, třešeň, jedle, borovice, z těch exkluzivnějších potom mahagon. Z domácích materiálů jsou nejvhodnější dub, buk a jasan - tyto dřeviny jsou díky své tvrdosti odolné proti odírání a můžete si být jisti, že schodiště vám bude bezpečně sloužit dlouhá léta. Prvenství si však stále drží dub pro svou trvalost

a tvrdost a buk, který je vhodným řešením, chcete-li kombinovat dřevěnou konstrukci s nerezem. Pozor na smrk, tváří se tvrdě, ale ve své podstatě je měkký!

Krok čtvrtý

výroba aneb věřte rukám řemeslníků
Předposlední fází celého procesu je samotná výroba s použitím nejmodernější technologie – počítačem řízené stroje – v kombinaci s talentem a šikovností řemeslníků. To, co zatím bylo jen představou zhmotněnou nanejvýš v navrhovaných zobrazeních budoucího schodiště, nyní dostává svůj konkrétní tvar. Může se stát, že se vám v hlavě objeví nápad, který bude vyžadovat změnu v původním projektu. Pokud si například usmyslíte, že chcete změnit vzhled zábradlí či jeho výplně, klidně můžete námítky uplatnit i na začátku výrobního procesu (ne však na jeho konci!). Délka výrobního procesu závisí na typu a rozměrech schodiště. Doba dodání hotových schodišť se pohybuje od čtyř do šesti týdnů.



Krok pátý

montáž aneb nebojte se směle vykročit!

Poslední fází tvoří montáž, při níž tým odborníků zasazuje dřevěnou konstrukci do připraveného prostoru, což může trvat jen několik hodin, ale i pár dní. Všechno závisí na struktuře a složitosti schodiště. Samotný proces umístění dřevěného schodiště nevyžaduje speciální předpřípravu, klade se na existující podlahu. Jednoduše řečeno jde o „čistý“ proces. V nejhorším případě jsou



možné jen minimální opravy či úpravy stěn a stropu (např. zatření či obložení prostoru, kde se schodiště spojuje se stěnou).

Dobrá rada namísto závěru: Jelikož každé schodiště je specifické svým dispozičním řešením a orientací v interiéru, do něhož bude zasazeno, je přirozené, když se čekací lhůta o pár dní prodlouží. Nevzdychejte předčasně, o co déle budete napjaté očekávat konečný výsledek, o to snáze se vám bude později kráčet po schodech.

